



Lessing-Gymnasium  
Bochum



# Lessing-Gymnasium

Ein Kurzporträt der Schule



Liebe Schülerinnen und Schüler,  
liebe Eltern,  
leibe Neugierigen,

mit dieser Broschüre wollen wir unsere Schule kurz vorstellen. Unser Gymnasium liegt im Herzen des Ruhrgebiets und steht für eine offene, lebendige Schulgemeinschaft, in der Bildung, Zusammenhalt und persönliche Entwicklung großgeschrieben werden. Hier legen wir Wert auf eine fundierte, moderne Ausbildung und auf einen von Respekt und Wertschätzung geprägten Umgang miteinander, damit unsere Schülerinnen und Schüler bestmöglich auf ihre Zukunft vorbereitet werden.

In dieser Broschüre finden Sie alle wichtigen Informationen rund um unsere Schule und unser vielfältiges Angebot. Ob engagierter Unterricht, spannende Projekte oder das bunte Schulleben – bei uns gibt es viel zu entdecken.

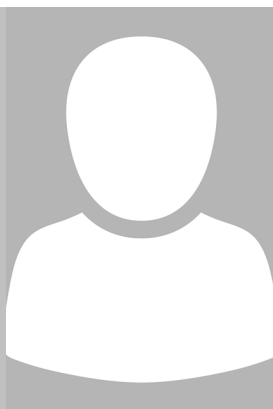
Schauen Sie sich um und lernen Sie uns besser kennen. Wir freuen uns darauf, gemeinsam mit Ihnen und euch die Zukunft zu gestalten!



Ansprechpartner .....	5
Schulrundgang.....	6
Ausstattung .....	8
Bildungsgang, Schulstufen, Abschlüsse .....	10
Die Erprobungsstufe (Klassen 5 und 6).....	10
Die Mittelstufe (Klassen 7-10) .....	14
Die Oberstufe (Stufen EF, QI, QII) .....	16
Abschlüsse und Zertifikate an der Lessing-Schule.....	18
Schulförderung .....	21
Lions Quest .....	22
Digitalisierung .....	24
Unsere Schule ist MINT-freundliche Schule.....	26
Angebote über Arbeitsgemeinschaften.....	28
Elternhaus und Schule .....	31
Öffnung von Schule .....	32
Unsere Unterstützer .....	33
Lageplan .....	34



**Schulleiter:**  
Wolfram Hirschhausen  
Oberstudiendirektor  
(links)



**Stellvertretender Schulleiter:**  
NN



**Erprobungsstufen-  
koordinatorin:**  
Ulrike Pieper  
(links)



**Stellvertretung:**  
Friederike Scheel  
(rechts)



**Mittelstufen-  
koordinatorin:**  
Corinna Bruske  
(links)



**Oberstufen-  
koordinatorin:**  
Anke Bronke  
(rechts)



Unser Haupteingang



Unsere große Pausenhalle mit Zugang zur Bücherei

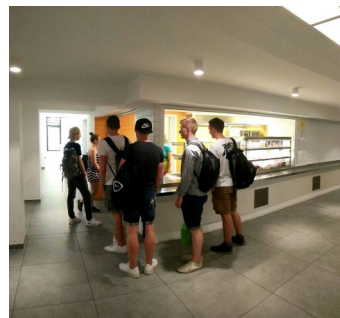




Unser Außenbereich mit Schulgarten, Basketballfeldern und Bolzplatz



Unser erster und zweiter Schulhof mit zusätzlichem Kiosk.



Unsere moderne Mensa



Unser Aufenthaltsraum mit Bücherecke, Kicker und Kiosk

## Wir verfügen über eine moderne Ausstattung:

- je drei Fachräume für Biologie, Chemie, Physik mit entsprechenden Sammlungsräumen;
- vier Fachräume, die dem Kunstunterricht zur Verfügung stehen;
- drei gut ausgestattete Musikräume mit zahlreichen Instrumenten;
- zwei Informatikräume mit insgesamt ca. 60 Rechnern;
- Fachräume für die Gesellschaftswissenschaften Erdkunde, Geschichte und Sozialwissenschaft;
- ein grünes Klassenzimmer;

- eine große Dreifachsporthalle mit zusätzlichem Gymnastikbereich;
- Calisthenics-Anlage;



- eine großzügige, renovierte Aula, mit moderner Bühnentechnik und einem Flügel;
- eine neue Schulmensa;

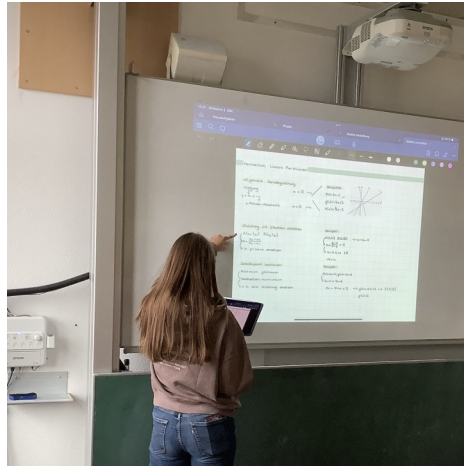




- eine hauseigene 3kW Photo-voltaikanlage mit Anzeigetafel in der Pausenhalle, die seit 2002 Strom in das Netz einspeist und 2010 erweitert worden ist;
- Schließfächer, auch für Musikinstrumente (zur Miete);
- einen direkten Zugang zur Stadtbücherei von der Pausenhalle aus (auch außerhalb der Öffnungszeiten) sowie eine Lehrbuchsammlung mit moderner, EDV-gesteuerter Ausleihe in der Compactusanlage.
- einen Wasserspender;



- digitale Vertretungspläne;
- interaktive Tafeln und AppleTVs in allen Unterrichtsräumen;



- drei Ipad-Koffer;
- einen SV-Raum (mit PC und Internetanschluss);
- einen eigenen Raum für das Streitschlichter-Team im EG;
- ein modernes Berufswahlorientierungsbüro (BOB);
- einen zentralen und überdachten Fahrrad-Parkplatz auf dem Schulhof.

## Schulzeit am Lessing-Gymnasium

Die Schulzeit am Gymnasium ist folgendermaßen eingeteilt:

G9	
Sekundarstufe I	Klassen 5 – 10
Sekundarstufe II	Stufen EF, QI, QII

### Die Erprobungsstufe (Klassen 5 und 6)

In der Erprobungsstufe möchten wir in enger Beratung mit Ihnen und den abgebenden Lehrerinnen und Lehrern der Grundschulen herausfinden, ob für Ihr Kind das Gymnasium der Ort für die beste schulische Förderung ist.

- die Höchstverweildauer in der Erprobungsstufe ist auf drei Jahre begrenzt;
- als erste **Fremdsprache** wird **Englisch** erlernt;
- die Klassenstärken der Eingangsklassen liegen in der Regel zwischen 26 und 30 SuS.

#### Für die Erprobungsstufe gilt:

- eine Versetzung findet erst am Ende der Klasse 6 statt;
- eine einmalige Wiederholung der Klasse 5 oder der Klasse 6 ist mit Genehmigung der Klassenkonferenz möglich;



## In der Erprobungsstufe sind für uns selbstverständlich:

- Erfahrene und aufeinander eingespielte Klassenleitungsteams;
  - ausführliche Beratungsgespräche beim Übergang von der Grundschule zum Gymnasium;
  - enge Zusammenarbeit mit den Grundschulen des Stadtteils;
  - gemeinsame Konferenzen mit den Kolleginnen und Kollegen der Grundschule zum Erfahrungsaustausch und mit dem Ziel einer gesicherten Beratung und angemessenen individuellen Förderung;
  - Einüben der für das Gymnasium spezifischen Lernverfahren, u.a. an Methodentagen in der Erprobungsstufe;
  - im Stundenplan fest verankerte Stunden zur Förderung sozialer Kompetenzen und zur Stärkung der individuellen Persönlichkeit im Rahmen des Programms Lions Quest-Erwachsen werden
  - individuelle Gesprächsangebote bei aktuell anstehenden Fragen und Problemen (auch über das schulinterne Beratungsteam);
- Information und Beratung am Ende der Klasse 6 zur Wahl der zweiten Fremdsprache (Französisch/Latein ab Klasse 7);



Seit Jahren entscheiden sich viele Schülerinnen und Schüler aus der Stufe 5 für die Möglichkeit, ein Blasinstrument zu erlernen (**Bläserprojekt**). Hier unterrichten Lehrkräfte der Musikschule Bochum in Zusammenarbeit mit einem unserer Musiklehrer. Die jungen Musikerinnen und Musiker erlernen ein Blasinstrument sowie das Ensemble-Spiel. Die Wahl erfolgt auf Wunsch der interessierten Schülerinnen und Schüler und ihrer Eltern und ist mit einem Kostenbeitrag verbunden.



## Die „Methodentage“ in den Klassen 5 und 6

An der Lessing-Schule wird an besonderen Schwerpunkttagen ebenso wie im Fachunterricht die methodische Kompetenz der Schülerinnen und Schüler weiterentwickelt, sodass sie zunehmend besser ihre Lernprozesse selbst organisieren können.



### Dabei geht es in der Einführungswoche

zunächst um das Kennenlernen, die Erarbeitung von Regeln für den Umgang miteinander und die Sicherung oder den Erwerb grundlegender Arbeitstechniken.



### Weitere Angebote:

- die einwöchige Klassenfahrt, zu-  
meist in der Klasse 6;
- Heranführung an kulturelle Ver-  
anstaltungen, z.B. Mitwirkung im  
Unterstufenchor, Theater- oder  
Musicalbesuch, Teilnahme an  
Wettbewerben;
- das Angebot „Bewegte Pause“,  
Pausenspiel und Sport für bew-  
egungsfreudige Schülerinnen und  
Schüler der Erprobungsstufe;



dafür stehen Spielkisten mit  
Bällen, Schlägern, Seilchen etc.  
zur Verfügung, die in den Pau-  
sen genutzt werden können.

## An weiteren Schwerpunkttagen geht es um diese Themen:

- Hausaufgaben und Zeiteinteilung
- Vorbereitung auf Klassenarbeiten
- Arbeit in Bibliotheken
- Lerntypen
- Gedächtnis und Konzentration
- Lesetechniken
- Vorbereitung von Klassenarbeiten



## Weitere Angebote in der Erprobungsstufe

Vorstellung der Schule  
am „Tag der Offenen  
Tür“

Kennenlern-  
nachmittag für alle  
zukünftigen Schülerin-  
nen und Schüler vor  
den Sommerferien

Der Spielenachmittag  
mit zahlreichen Spie-  
len



## Die Mittelstufe (Kl. 7-10)

Die Schülerinnen und Schüler werden in der Mittelstufe (Klasse 7 bis 10) in geeigneter Weise auf die Fortsetzung ihres Bildungsganges in der gymnasialen Oberstufe vorbereitet. Das erreichen wir – neben der Fortführung des kernlehrplanorientierten Unterrichts in den Fächern der Stundentafel – insbesondere auch durch die Möglichkeit, individuelle Akzente über die Wahl eines ersten Wahlpflichtfaches in Jahrgang 7 (Latein oder Französisch) und eines zweiten Wahlpflichtfachs in Jahrgang 9 zu setzen. Unsere Schülerinnen und Schüler können sich im Jahrgang 9 entweder für eine 3. Fremdsprache – das Lessing-Gymnasium bietet hier Spanisch an – oder für eine der Fächerkombinationen Erdkunde-Politik-Geschichte (EPG), Biologie-Chemie oder Informatik entscheiden. Der Unterricht erfolgt in diesen Fächern außerhalb des Klassenverbandes in Kursen.

Am Ende der Mittelstufe nehmen die Schülerinnen und Schüler an zentralen Prüfungen (ZP 10) teil und erreichen mit der Versetzung am Ende von Jahrgang 10 den Mittleren Schulabschluss mit der

Berechtigung zum Besuch der gymnasialen Oberstufe.

Durch individuelle Beratungsangebote wird die schulische Laufbahn unserer Schülerinnen und Schüler begleitet.

Diese Angebote werden im Rahmen von Elternsprechtagen, Förderplangesprächen und individuellen Beratungsangeboten durchgeführt.

Allgemeine Informationsveranstaltungen ergänzen das Beratungsangebot zur schulischen Laufbahn in der Mittelstufe. Hierzu zählen u.a.:

- Ausführliche Informationen für Eltern und Schülerinnen und Schüler zur Wahl des Wahlpflichtfaches in Klasse 7 und 9;
- Informationen zu einem möglichen Auslandsaufenthalt im Anschluss an die Mittelstufe;
- Informationen und Beratung zur gymnasialen Oberstufe;
- Informationsveranstaltung zur zentralen Abschlussprüfung im Jahrgang 10.

## Weitere Angebote in der Mittelstufe

- eine 8-tägige Skifahrt in der Klasse 8;



- Ausbildung zur Streitschlichterin oder zum Streitschlichter (ab Klasse 9) im Rahmen unseres „Streitschlichtungsprogramms“ (Konfliktregelung durch Schülerinnen und Schüler für Mitschülerinnen und Mitschüler);
- Ausbildung zur Sporthelferin oder zum Sporthelfer;



- Ausbildung zur Laborhelferin oder zum Laborhelfer;

- Erwerb von Sprachenzertifikaten als Zusatzqualifikation für Französisch und Englisch ab Klasse 7 (Französisch: DELF-Zertifikat, Englisch: Cambridge-Zertifikat);
- Erwerb eines Fachzertifikats in Chinesisch;
- Lerncoaching hilft, das Lernen zu optimieren, und dient der Unterstützung der Schülerinnen und Schüler, damit das Lernen erfolgreicher wird;
- LESSI, die „**Lessing-Schüler** für Schüler Lern-Initiative“ zur Verbesserung der Fachkompetenzen durch Schülertutorinnen und -tutoren (s. auch S. 22);
- intensive Beratung (auch Eltern- und Schülerabende) zu einem möglichen Auslandsaufenthalt in der EF;
- unser Berufsberatungsteam informiert und begleitet die Schülerinnen und Schüler während der gesamten Schulzeit;
- ausführliche Beratung zum Kurssystem der Oberstufe;
- Rechtskunde AG.

## Die Sekundarstufe II (Stufe EF, QI, QII)

In der EF werden die Schülerinnen und Schüler in das Kurs-system der gymnasialen Oberstufe eingeführt.

- Im Rahmen der Pflichtbindung (laut Ausbildungs- und Prüfungsordnung der Sek. II) und des Fächerangebotes der Schule können die Schülerinnen und Schüler ihre Schullaufbahn bis zum Abitur selbst bestimmen.
- Das Fach Spanisch wird als neu einsetzende Fremdsprache der Sek. II angeboten.

- Die Kooperation mit dem Heinrich-von-Kleist-Gymnasium (im LK-Bereich) ermöglicht in einigen Fällen eine erweiterte Fächerauswahl.
- Das Lessing-Gymnasium bemüht sich erfolgreich um eine gezielte Förderung von Haupt- und Realschülerinnen und -schülern zur besseren Integration in das System der gymnasialen Oberstufe. Durch das Angebot von Vertiefungskursen (M, E) und das LESSI-Projekt (Schüler helfen Schülern) kann gezielt individuell gefördert werden.
- In der Stufe EF findet ein viertägiges Orientierungs- und Methodentraining im Rahmen einer Seminarfahrt nach Meppen statt.
- Die Stadtbücherei steht den Oberstufenschülerinnen und -schülern jederzeit als hausinterner Arbeitsplatz für Recherchen zur Verfügung.
- Leitendes Prinzip der Begleitung der Schülerinnen und Schüler ist die individuelle Beratung durch die Beratungsteams der Jahrgangsstufen EF, QI, QII.





- Oberstufenstudienfahrten werden am Ende der Qualifikationsphase I oder zu Beginn der Qualifikationsphase II durchgeführt.



Die Schülerinnen und Schüler nehmen zu Beginn der Einführungsphase (EF) an einer gemeinsamen Seminarfahrt nach Meppen teil. In zahlreichen Workshops werden sie auf die kommenden Anforderungen in der Oberstufe vorbereitet, beschäftigen sich intensiv mit der eigenen Schullaufbahn und wachsen als Jahrgangsstufe zusammen.



## Abschlüsse am Lessing-Gymnasium

Die Ausbildung am Lessing-Gymnasium zielt auf das Abitur. Die Schülerinnen und Schüler der Jahrgangsstufe QII erhalten die allgemeine, uneingeschränkte Hochschulreife und damit den Zugang zu allen Studiengängen bundesweit und international.

Wer das Gymnasium eher verlässt, kann

- die Fachhochschulreife nach der Qualifikationsphase I,
- den Mittleren Schulabschluss mit und ohne Qualifikation für die Sekundarstufe II am Ende der Jahrgangsstufe 10,
- den ersten Schulabschluss (ESA) am Ende der Jahrgangsstufe 9 erreichen.



### KAoA

### „Kein Abschluss ohne Anschluss“

### Studien- und Berufswahl-orientierung am Lessing-Gymnasium

Einblick in und Vorbereitung auf die Berufswelt und das Studium:

- das Lessing-Gymnasium trägt seit 2013 das Berufswahl-Siegel;
- Kooperation u.a. mit der Bundesagentur für Arbeit, dem BerufswahlPass e.V., KSW, regionalen Unternehmen (z.B. dem Katholischen Klinikum, ThyssenKrupp) und Hochschulen (z.B. der RUB)

- wöchentliche Sprechstunden des Studien- und Berufswahlorientierung - Teams;
- medial gut ausgestattetes Berufswahlorientierungsbüro (BOB);
- Einführung und Nutzung des BerufswahlPass-Ordners als Portfolio Instrument;
- Schüler- und Elternabend (Jahrgang 9);
- halbjährliche Beratungsgespräche durch die Klassenleitungen und Kurslehrkräfte ab Jahrgang 9 und individuelle Beratungstermine durch die Bundesagentur für Arbeit ab 21
- Potenzialanalyse mit individuellen Auswertungsgesprächen (Jahrgang 9);
- drei Tage Berufsfelderkundungen (Jahrgang 9) und Teilnahme am Girls' and Boys' Day (Jahrgang 9 und 10);
- Tage der beruflichen Orientierung mit dem Markt der Möglichkeiten mit über 50 Unternehmen, Hochschulen und weiteren Organisationen (Jahrgang 9 und Oberstufe);
- Workshop zur Berufsorientierung bei der Einführungsfahrt der Jahrgangsstufe EF;
- Betreuung, Durchführung und Reflexion des zweiwöchigen Praktikums in der Jahrgangsstufe EF;
- Teilnahme an Berufsbildungsmessen in der EF;
- Teilnahme am „Talentscouting“ (ab EF);
- Bochumer Hochschultag
- Betreuung, Durchführung und Reflexion des zweiwöchigen Praktikums in der Jahrgangsstufe 10;
- Teilnahme an Berufsbildungsmessen in der EF;
- Teilnahme am „Talentscouting“ (ab EF);
- Bochumer Hochschultag
- Durchführung von Workshops zur Entscheidungskompetenz und Standortbestimmung in der Q-Phase
- Durchführung des BerufsNavigators;
- Zusatzangebote zu Bewerbungstraining, Einstellungstests, Studienfinanzierung (ab Q1).

## Qualifikationsangebote (als Zusatzangebote):

Wir eröffnen die Möglichkeit, in Englisch, Französisch, Spanisch und Chinesisch Sprachenzertifikate zu erlangen, die das Sprachniveau offiziell anerkennen: Cambridge, DELF, DELE und HSK.

Es handelt sich um ein schulisches Förderangebot. Die Vorbereitung auf diese Prüfungen erfolgen einerseits implizit im Unterricht, andererseits aber auch in vorbereiteten AGs.

Die Prüfungen werden extern durchgeführt und sind mit Unkosten verbunden. Die Entscheidung zur Teilnahme liegt bei den Schülerinnen und Schülern sowie ihren Eltern.

Die Lessing-Schule freut sich darüber, dass in jedem Schuljahr zahlreiche Schülerinnen und Schüler erfolgreich diese Sprachprüfung meistern.

## Beratung und Förderung

An unserer Schule beraten und fördern alle Lehrerinnen und Lehrer innerhalb und außerhalb des Unterrichts im Rahmen von regelmäßigen Schüler- und Elterngesprächen. Für die Jahrgänge 5 bis 10 stehen für die Kernfächer und zur Erweiterung der Sozial- und Methodenkompetenzen Ergänzungsstunden zur Verfügung (vgl. Stundentafel).

Zusätzlich bieten wir von Lehrerinnen und Lehrern durchgeführte Förder-AGs in den Fächern Mathematik und Englisch, Lerncoaching, Lernwerkstatt, LEHA sowie LESSI, die „**Lessing-Schüler/innen für Schüler/innen Lern-Initiative**“, zur weiteren Förderung der Schülerinnen und Schüler mit Lernschwierigkeiten an.

Die **LESSI**-Angebote orientieren sich am Bedarf der Schülerinnen und Schüler der Erprobungs- und Mittelstufe; in der Regel aber unterstützen die Tutorinnen und Tutoren der Klassenstufen 9 bis Q2 ihre Mitschülerinnen und Mitschüler in den Fächern D, M, E, L, F.

Zentraler Aspekt des **Lerncoachings** ist die Förderung der Selbstwirksamkeit. Ausgebildete Lehrerinnen und Lehrer unterstützen und begleiten Schülerinnen und Schüler durch entsprechende Methoden bei der Entwicklung ihrer persönlichen Lernkompetenz.



**LEHA** steht für „**Lessings Hausaufgabenstudio**“. Schülerinnen und Schüler der Klassen 5 und 6 werden hier in kleinen Gruppen nach dem Unterricht und einem Mittagessen in der Mensa von Oberstufenschülerinnen und -schüler betreut. Sie erledigen in diesem Rahmen ihre Hausaufgaben effektiv, lernen für Klassenarbeiten oder arbeiten den Unterrichtsstoff auf und bekommen dabei von den „alten Schulhasen“ Lerntipps. Danach geht es entspannt und aufgabenfrei nach Hause.

## Beratung und Förderung der sozialen Kompetenz (Lions Quest)

Im Rahmen des Kompetenztrainings „Lions-Quest-Erwachsen werden“, fördern wir an der Lessing-Schule in den Jahrgangsstufen der Sekundarstufe I die Einsicht bei Schülerinnen und Schülern, dass das Leben und Lernen in einer Gruppe eine Herausforderung darstellt, die von allen die Bereitschaft zur Verantwortungsübernahme, zur Leistungserbringung und zur gegenseitigen Rücksichtnahme fordert.

Dabei entsteht in unseren Klassen durch kontinuierliche Förderung der sozialen Kompetenzen Raum zur Stärkung des Gemeinschafts- und Selbstwertgefühls, das den Schülerinnen ermöglicht, Lösungswege für die Gruppe und darüber hinaus auch bei individuellen Problemen zu entwickeln.

Für die Sekundarstufe II erfolgt die Förderung der Schülerinnen und Schüler in projektbezogenen und in kursbegleitenden Arbeiten durch „Lions Quest-Erwachsen handeln“.

Weitere Unterstützung können Schülerinnen und Schüler und Eltern durch qualifizierte Beratungslehrerinnen und -lehrer erhalten, die bei individuellen Problemen beraten und Entscheidungshilfen während der Schullaufbahn anbieten können.





Ausgehend von der Annahme, dass starke Persönlichkeiten den Herausforderungen und Gefahren des Erwachsenwerdens stabiler begegnen können, unterstützen wir unsere Schülerinnen und Schüler in entscheidenden Phasen ihrer Entwicklung durch wöchentlich in den Stundenplan eingebettete Stunden zum sozialen Lernen.

Im Mittelpunkt der sogenannten EW-Stunden stehen abwechslungsreiche Übungen und Methoden, die von den Schülerinnen und Schülern mit viel Neugier und Freude angenommen werden und mit denen wir an der Lessing-Schule folgende Ziele verfolgen:

- Integration in die neuen Lerngruppen, vor allem in der 5. Klasse,
  - Förderung der Akzeptanz aller Schülerinnen und Schüler einer Klasse,
  - Bildung von Klassengemeinschaften, in denen Lernen Freude macht,
  - Hilfestellung bei Aufbau
- und Pflege von Freundschaften,
  - Übernahme von Verantwortung für sich und andere,
  - Förderung des Muts, die eigene Meinung zu vertreten und der Toleranz, andere Meinungen zu akzeptieren,
  - Förderung zur eigenständigen Konfliktlösung,
  - Förderung der Fähigkeit, eigene Gefühle und Bedürfnisse wahrzunehmen und fremde Gefühle akzeptieren zu können.

## Digitale Infrastruktur

Engagement und durchdachte Entscheidungen sichern eine nachhaltige digitale Entwicklung an der Lessing-Schule.

Seit dem ersten Lockdown im März 2020 betreiben wir für die pädagogische Arbeit ein schuleigenes Moodle-System. Diese digitale Lernplattform ergänzt und unterstützt in zahlreichen Bereichen unsere klassische Unterrichtsorganisation und ermöglicht in Phasen des Distanzlernens digitalen Unterricht. Ergänzt wird das Moodle-System durch das integrierte Videokonferenzsystem Jitsi, das auf einem eigens angemieteten virtuellen Server mit schneller Internetanbindung installiert ist, sodass wir von umstrittenen Diensten wie Zoom oder Discord unabhängig sind.

Das gesamte Lessing-Gymnasium ist intern kabelgebunden vernetzt. Die Internetan-

bindung nach außen erfolgt über zwei Kabelanschlüsse mit nominal je 1000 MBit/s. In allen Unterrichtsräumen stehen Laptops und interaktive Tafeln für die Lehre zur Verfügung und ermöglichen zeitgemäßen Unterricht. Zusammen mit den PCs in den zwei Computerräumen befinden sich nun knapp 150 PCs und Laptops in den Räumen der Schule im Einsatz.



Lessing-Gymnasium Bochum

Seit Ende 2021 steht uns ein IServ-Schulserver zur Verfügung, dessen Finanzierung durch unseren Förderverein erst möglich wurde. Die Schülerinnen und Schüler sowie die Lehrenden haben nun ihren persönlichen Benutzeraccount, mit dem sie sich per App oder auf dem Computer im IServ-Portal des Lessing-Gymnasiums anmelden können. Dort können sie ihre schulischen Emails verwalten und finden einen Kalender





sowie den Stunden- und Vertretungsplan vor.

Der Schulträger hat sich auf die Fahne geschrieben, alle Schulen mit flächendeckender WLAN-Versorgung auszustatten. Zurzeit verfügen wir über 13 Accesspoints, was in vielen, aber leider noch nicht allen Bereichen eine WLAN-Abdeckung ermöglicht. Der weitere Ausbau ist vorgesehen und wird hoffentlich bald erfolgen.

Die Lessing-Schule verfügt über drei mobile Klassensätze von iPads, die zielgerichtet für den Unterrichtseinsatz zur Verfügung stehen. In Verbindung mit Apple-TV-Systemen in der überwiegenden Zahl der Unterrichtsräume stehen

somit weitere Ressourcen für anspruchsvolle Lernarrangements zur Verfügung, die durch die Dienst-iPads der Lehrkräfte ergänzt werden.



Die digitale Infrastruktur der Lessing-Schule hat sich in den letzten Jahren stark entwickelt. Wir haben viele eigene Entscheidungen getroffen und dabei Abhängigkeiten von Dritten möglichst vermieden und stattdessen lieber unsere eigene digitale Kompetenz weiterentwickelt. Dadurch wollen wir nachhaltige Lernprozesse unterstützen, damit unsere Schülerinnen und Schüler in dieser Umgebung möglichst „echte“ digitale Kompetenzen erlernen, die ihnen später ebenfalls eigene fundierte Entscheidungen bei digitalen Themen ermöglichen.



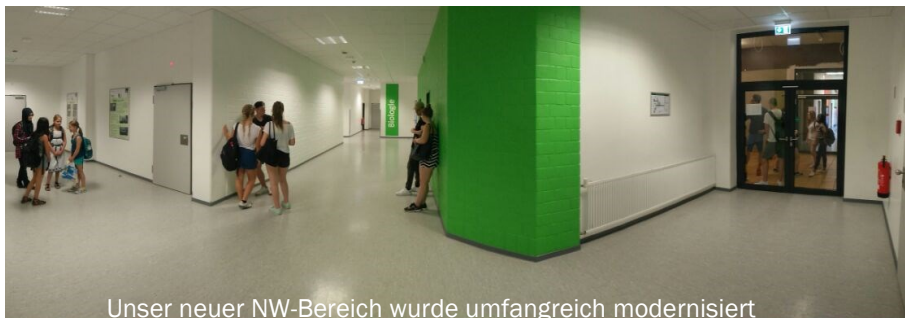
## Unsere Schule ist MINT-freundliche Schule

**MINT:  
Mathematik, Informatik,  
Naturwissenschaft und Technik**

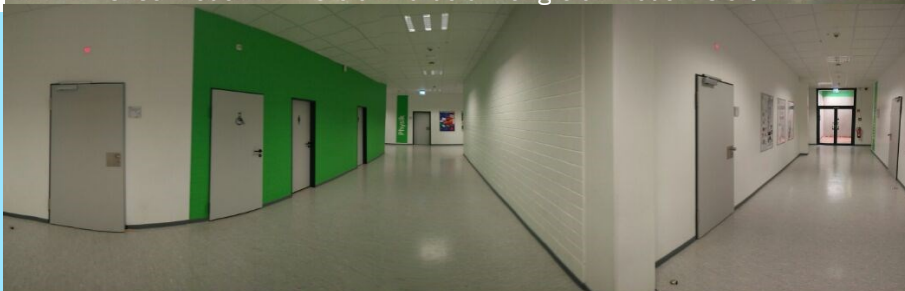
Seit langer Zeit hat das Lessing-Gymnasium einen Schwerpunkt im MINT-Bereich initiiert. Nachdem allerdings die naturwissenschaftlichen Fachräume der Schule nach modernen Standards renoviert wurden, hat sich das Lessing-Gymnasium erstmalig 2017 für das Siegel MINT-freundliche Schule beworben. An diese Auszeichnung sind über die Fach-

raumausstattung hinaus eine Fülle von Bedingungen geknüpft, die in einem umfangreichen Katalog dargelegt sind. Die entsprechende Zusammenstellung der Schulaktivitäten im Bereich MINT führte zur ersten Auszeichnung mit dem MINT-Siegel.

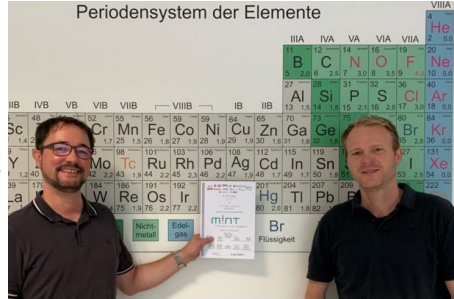
Unsere Schule wurde im Jahr 2023 bereits zum dritten Mal in Folge (nach 2017 + 2020) das Siegel MINT-freundliche Schule verliehen, weil wir nachweisen konnten, unser Engagement in den MINT-Fächern weiter ausgebaut zu haben.



Unser neuer NW-Bereich wurde umfangreich modernisiert

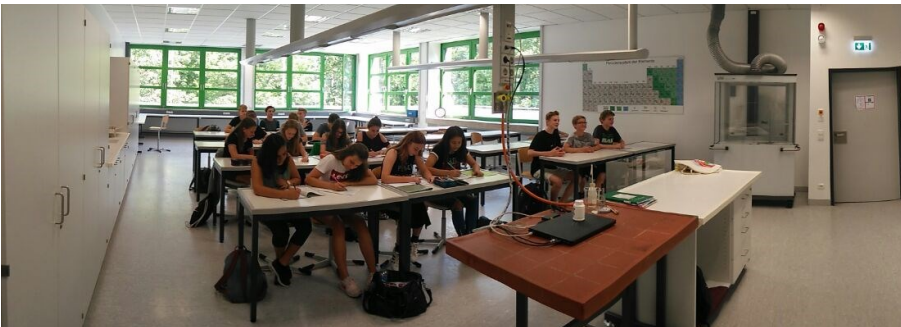


Herr Dr. Seelbinder  
Herr Dr. Block



Dazu gehören zahlreiche Teilnahmen an Wettbewerben, wobei sich neben den Mathematikwettbewerben Känguru, Bolyai und Olympiade in den letzten Jahren die Teilnahme an der Chemie-Olympiade etabliert hat. Zusätzlich haben wir Kooperationen mit der Ruhr-Universität Bochum im Bereich Maschinenbau und Bauingenieur-

wesen, sodass wir hier zusätzliche Lernangebote außerhalb der Schule machen können. Weiterhin sind wir Mitglied im Schulnetzwerk 3D-Druck, das vom Fachbereich Hybrid Additive Manufacturing der RUB initiiert wurde.



## Arbeitsgemeinschaften

Wir können Dank des Engagements von Lehrerinnen und Lehrern, Schülerinnen und Schülern, der Vereine und auch der Ehemaligen – viele unterschiedliche Arbeitsgemeinschaften anbieten.

### Zum Beispiel: Die Turn AG



Die Turn AG bietet den Schülerinnen und Schülern am Lessing Gymnasium die Möglichkeit, das Turnen als Anfängerin oder Anfänger zu erlernen bis hin zur erfahrenen Turnerin beziehungsweise zum erfahrenen Turner aus einem Verein in weiter Breite fortzuführen.

Aktuell sind wir in der AG ca. 35 Turnbegeisterte und somit schon eine kleine Gemeinschaft, die aus den Klassenstufen 5-11 besteht.

Ein klares Motto oder Vorgaben hat die Turn-AG nicht.

Wir sagen gerne: „Hauptsache,

Darunter finden sich zahlreiche sportliche, naturwissenschaftliche, musische und künstlerische Angebote.

es bereitet Freude und macht Spaß!“

Wir orientieren unsere Planung an den Wünschen und Vorstellungen der Teilnehmerinnen und Teilnehmer und was diese gerne mit unserer Hilfe erlernen und erreichen möchten. Gerne gesehen sind aber immer Aufführungen der Turn-AG zum Beispiel auf dem Schulfest, Tag der offenen Tür oder auch Lessing´s Best, die die Turn-AG zu etwas ganz Besonderem machen.



Wir freuen uns auf ein zahlreiches Erscheinen und viele neue Gesichter!

	Montag	Dienstag	Mittwoch	Donnerstag	Freitag
7. Std. ab 13:25 Uhr	3D-Design und Druck JK 5-Q2	Basketball-AG JK 5-9	Tischtennis-AG		
Wer?	Herr Seelbinder	Samuel Grabinski (10d) & Matthias Jansen (10b)	Thore Flottmann & Marc Seelbach (Q2)		
Wo?	R 161	Sporthalle	TT-Platten Schulhof Altbau/ Aufft		
7. Std. ab 13:25 Uhr			Laborhelfer-AG 1.Hilfe-AG		
Wer?			Hr. Schümann		
Wo?			R 195		
7./8. Std. ab 13:25 Uhr	Unterstufen-Chor JK 5/6 13:30-14:30 Uhr erster Termin am 9.9.	Orchester JK 6-Q2 13:45-15:30 Uhr		Rechtskunde AG JK 9 bis zu den Weihnachtsferien	Turn-AG Neueinstieg erst möglich ab dem 27.9.
Wer?	Fr. Kloda	Hr. Hirschhausen		Hr. RA Paschke	Lisa Kaczmarczyk, Laura Klöschchen (10a) & Hanna Kaczmarczyk (Q2)
Wo?	Aula	Aula		R 022	Sporthalle
7./8. Std. ab 13:25 Uhr					(Fußball)Schiedsrichter AG UKW
Wer?					Thore Flottmann (Q2) & Florian Schüler (EF)
Wo?					R 022/ Affenkäfig
7./8. Std. ab 13:25 Uhr					Brettspiel-/Schach-AG
Wer?					Hr. Schulz
Wo?					R 263
7./8. Std. ab 13:25 Uhr					Schülerzeitung ab JK 5
Wer?					Fr. Brandenburger
Wo?					R 161

Sport

MINT

Kunst/ Musik

Sprachen

Sonstiges

## Chöre + Orchester

Unsere Chöre und unser Orchester sind ein wichtiger Bestandteil unseres Schullebens. Gemeinsame Schulveranstaltungen werden durch unsere Musik bereichert und bei unseren Konzerten können wir unsere Freude an der Musik mit anderen teilen. Die Chöre und das Orchester proben einmal wöchentlich und fahren einmal im Schuljahr auf eine gemeinsame Probenfahrt, während der intensiv musikalisch gearbeitet wird und wir neben der Probenarbeit Zeit haben, miteinander Spaß zu haben. Sowohl unse-

re Chöre als auch das Orchester sind jahrgangsübergreifend und es musizieren Schülerinnen und Schüler aus allen Klassen und genießen das Erlebnis, wenn wir gemeinsam auf der Bühne stehen. Wenn du also gerne mit uns gemeinsam Musik machen möchtest, schau einfach bei den Proben vorbei. Wir freuen uns auf dich!



## Jahrbuch

Alljährlich kann sich unsere Schule über das im Herbst erscheinende Jahrbuch freuen. Die Idee dazu hatten drei Schülerinnen – Theresa Diekmann, Kryss Waldschläger und Lena Wilms – die nach einem Auslandsaufenthalt den Wunsch äußerten, ein Jahrbuch erstellen zu wollen, um so den “School Spirit” des Lessing-Gymnasiums zu unterstützen. Gesagt, getan. Das erste Jahrbuch entstand. Seither arbeiten jedes Jahr Schülerinnen und

Schüler der Jahrbuch-AG fleißig zusammen mit Frau Rosemann ein ganzes Schuljahr an der Erstellung eines Jahrbuches, das den Rückblick über das vergangene Schuljahr ermöglicht. Die Veröffentlichung erhält immer einen besonders feierlichen musikalischen Rahmen mit dem Jahrbuchkonzert im November.

LESSING-SCHULE



JAHRBUCH 2022/2023

## Elternhaus und Schule

Wir sind sehr daran interessiert, die Eltern intensiv am Schulleben teilhaben zu lassen und gut zu beraten.

Dieses gelingt unserer Meinung nach

- auf dem Wege einer vertrauensvollen Zusammenarbeit, die ohne bürokratische Hürden ablaufen sollte;
- durch die Möglichkeit zur Vereinbarung von Lehrersprechstunden und das zusätzliche Angebot von Beratung nach den Lern- und Förderempfehlungen in den abgestimmten Zeiten;
- durch tagesaktuelle Informationen über die Homepage der Schule ([www.lessing-schule.de](http://www.lessing-schule.de)).

Sie haben als Eltern auf Wunsch vielfältige Möglichkeiten, sich an unserer Schule zu engagieren:

- als gewähltes Mitglied in den Mitwirkungsorganen, also der Klassenpflugschaft, der Schulpflugschaft, in einer Fachkonferenz, in der Schulkonferenz als höchstem Mitwirkungsmitglied;
- in Arbeitsgruppen zu verschiedenen Themenfeldern (z. B. im Rahmen der Studien- und Be-

rufswahlorientierung);

- bei der Betreuung von Projekten, Arbeitsgemeinschaften und Einrichtungen;
- über die Vermittlung von Ihnen zur Verfügung stehenden Kontakten und die Bereitstellung Ihres Expertenwissens.

### Als Schülerin bzw. Schüler kannst du dich einbringen

- in eine aktive Schülerversammlung (SV), die die Mitbestimmung und Mitarbeit durch Schüler an der Schule ernst nimmt;
- durch die Mithilfe bei organisatorischen Belangen (z. B. als Klassenbuchführer);
- in Schüलगremien (z. B. als Mitglied der Fachkonferenz oder auch bei der Streitschlichtung);
- in Arbeitsgruppen zu verschiedenen Themenfeldern (gemeinsam mit Eltern und Lehrern, etwa im Rahmen der Studien- und Berufswahlorientierung).

## ENGAGEMENT

wird also bei uns groß geschrieben

- bei Schülern, Eltern und Lehrern
- und die Zusammenarbeit zwischen SV (siehe Foto) und Schule funktioniert gut.



## Öffnung von Schule

Die Öffnung von Schule und die Zusammenarbeit mit außerschulischen Partnern sind uns ein wichtiges Anliegen. Dieses erreichen wir über:

- gemeinsame europäische Projekte und Auslandsfahrten;
- regelmäßige Schulgottesdienste in Zusammenarbeit mit beiden Kirchen;
- regelmäßige Schulkonzerte und Theateraufführungen, auch für eine breitere Öffentlichkeit;
- Umweltprojekte und Umweltmaßnahmen u.a. in Zusammenarbeit mit der Stadt und den Stadtwerken Bochum;
- die regelmäßig erfolgende Aus- und Fortbildung von Lehrerinnen und Lehrern im Rahmen von Lions Quest, insbesondere mit dem Bochumer Lions Club Kemnade und der Deutschen Liga für das Kind (Lions);
- ein durchgängiges Konzept zur

Studien- und Berufswahlorientierung (mit der Agentur für Arbeit und anderen Partnern);

- die Kooperation von Schule und Wirtschaft durch gemeinsame Projekte;
- den Berufswahlpass Bochum/Herne;
- die Zusammenarbeit von Schule und Universität, z. B. in den Projekten Schüler-Uni und Rubion;
- Zusammenarbeit mit den Wettbewerbstägern von „Jugend forscht“;
- im Projekt „Funky“ mit den regionalen Tageszeitungen und zahlreichen Unternehmen, Verbänden und Einzelpersonen;
- Betriebsbesichtigungen des Lehrerkollegiums (z. B. bei der Firma Eickhoff);
- Kooperationen, z. B. mit dem Katholischen Klinikum Bochum.



*Last but not least und für uns sehr wichtig...*

## Unsere Unterstützer

Die Eigeninitiative von Schule und Eltern hat 1972 zur Gründung des **Fördervereins des Lessing-Gymnasiums e. V.** geführt.

Unterstützung sozial schwächerer Schülerinnen und Schüler bei Schulfahrten, Instrumente für das Bläserprojekt und eine ergänzende Fachausstattung für die Naturwissenschaften, Bilderrahmen für die Kunst u.v.m. verbessern unsere Arbeitsmöglichkeiten und die Gestaltung unseres Schulumfeldes. Vieles wäre ohne die finanzielle Unterstützung unseres Fördervereins oft gar nicht (so schnell) zu beschaffen gewesen.

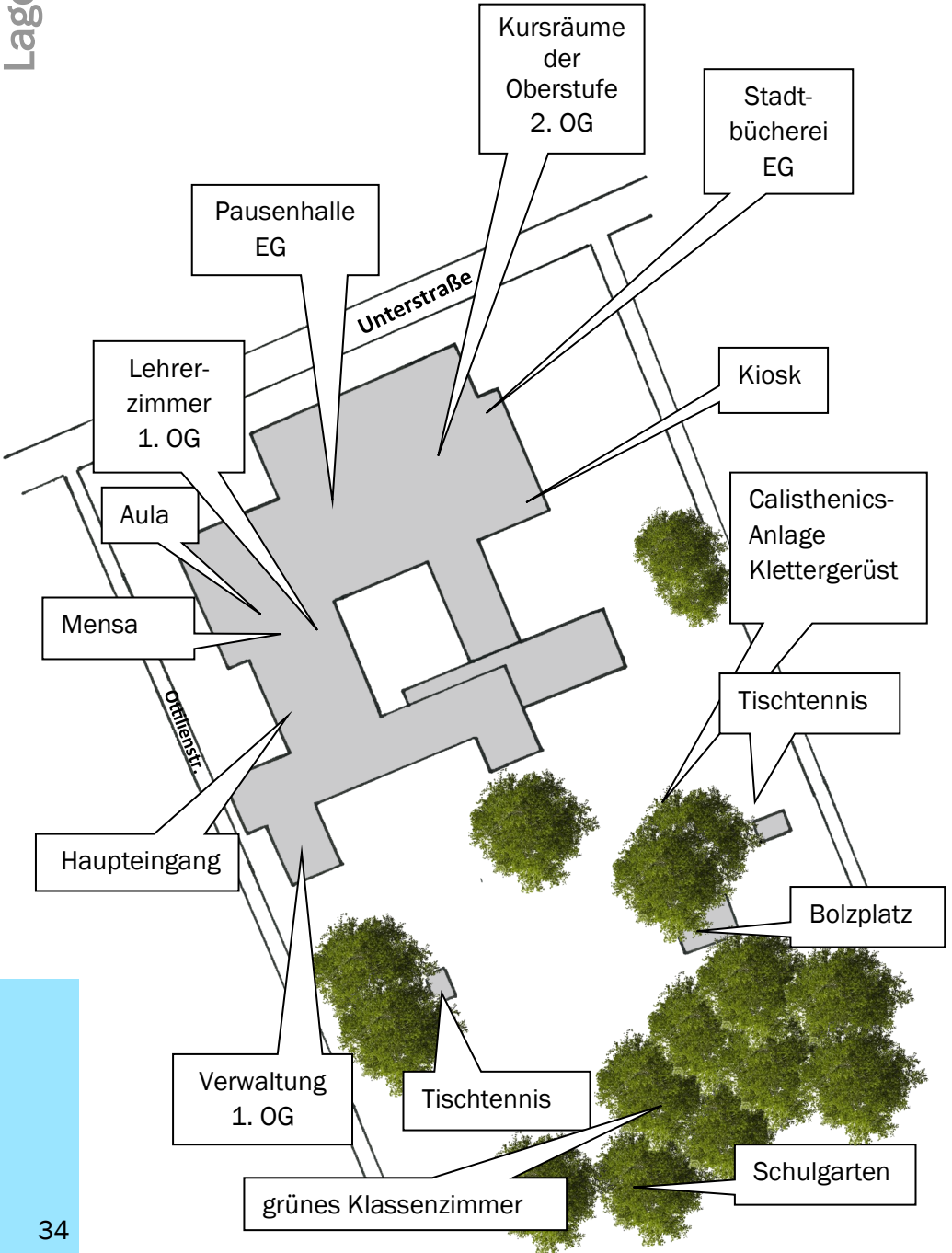
Die Ehemaligen (Lehrerinnen und Lehrer und Schülerinnen und Schüler) und Freunde des Lessing-Gymnasiums unterstützen die Schule bereits seit 1949 in einer eigenen **Vereinigung der Ehemaligen**.

Beide Vereinigungen unterstützen die Schule kräftig, sei es mit finanziellen Beiträgen oder bei der Ausrichtung von jährlichen Festen und Feiern anlässlich besonderer Ereignisse. Viele ehemalige Schülerinnen und Schüler nehmen an unserem Schulfest teil.

Daneben können zahlreiche Initiativen zur Schulentwicklung eingesetzt werden, wenn weitere externe Partner gewonnen werden können. So haben uns dankenswerterweise in 2012 u. a. die „Agentur für Arbeit“, die „Stiftung Zukunft fördern“, die Sprachkurse Bochum und die GEA durch personelle und finanzielle Beiträge sehr geholfen.

Ein großer Schwerpunkt der letzten Jahre lag im Bereich der technischen Ausstattung, wo es oft um hohe Summen geht. So beteiligte sich der Förderverein an der Anschaffung von Projektionstechnik (Whiteboards/ Beamer) und iPads. Er ermöglichte den Ersatz des defekten Soundsystems der Aula durch hochwertige Komponenten. Insbesondere die durch die bekannten Umstände nötig gewordene stark beschleunigte Digitalisierung der letzten Jahre wurde vom Förderverein aktiv unterstützt (Lernplattform Moodle, IServ-Server).

Mehr denn je sind wir auf die Mitgliedschaft möglichst vieler Eltern in unserem Förderverein angewiesen und wir freuen uns, wenn auch Sie demnächst den Förderverein durch Ihre Mitgliedschaft oder durch Spenden unterstützen. Beitrittserklärungen sind im Sekretariat und auf der Homepage erhältlich.







Lessing-Gymnasium  
Ottilienstr. 12  
44892 Bochum

E-Mail: [sekretariat@lessing-schule.de](mailto:sekretariat@lessing-schule.de)  
[schulleitung@lessing-schule.de](mailto:schulleitung@lessing-schule.de)

Telefon: 0234/68 72 610  
Telefax: 0234/ 68 72 611

[www.lessing-gymnasium-bochum.de](http://www.lessing-gymnasium-bochum.de)